

# komiyama

広報かみやま

●特集 地震に備える

3

2024年3月  
No.351

神山のみんなとつながる



## 町民の動き

[令和6年3月1日]

人口:4,746人 [男:2,271人 女:2,475人] 世帯数:2,417戸  
前々月比: -11人 (自然動態-25人:出生2人、死亡27人)  
(社会動態-6人:転入15人、転出21人)



## わたしの **夢中** なこと

# 神山から全国へ。すだちの輪を広げたい。

永野 裕介 NAGANO yusuke

[永野裕介]1982年千葉県生まれ。地域おこし協力隊として2013年から神山へ。現在、「里山みらい」理事長として、すだちの生産や販売、PRの他、人材育成にも力を入れている。広野在住。3児の父。

### すだちの魅力をもっと知ってもらうために

いま夢中になっていることは、何よりも神山すだちのことです。すだちの認知度をもっと上げて、全国に広めていきたいですね。すだちを売るだけではなく、農家さんの働きやすさや働きがいについてはもちろん、持続可能な環境や土づくりの部分など、農業に関わりながら他にできることは何だろうって、いつも勉強しています。妻からも「24時間、すだちのことを考えているね」って言われるぐらい。

神山は、すだち農業の発祥の地。これまですだちの生産に尽くしてきた先達の思いはちゃんと残していきたいし、神山の学生さんや若い世代の方にも、すだちの魅力を伝えていけたらと思っています。

### すだちは人と人をつなぐ旅のツール

食に興味があって料理もするのですが、僕はすだちをひとつのスパイスのように捉えていて、料理にアクセントを加えてくれるものだと思っています。いろんな柑橘の中でも、すだちは品のある香りがある、素材の味を生かす名脇役です。主張しすぎていない感じで、何にでも合う。それはつまり、どんな料理とも合うということ。すだちがきっかけとなって、和食だけでなく、フレンチでもイタリアンでも、いろんな飲食店の料理人に会って話ができるし、新しい料理のレシピをつくり出していける。すだちを通じて人とのつながりができ、旅をしているみたいで楽しいんですよ。

CONTENTS 目次 広報かみやま 2024年3月号 No.351

2 わたしの夢中なこと / 目次

### 3 特集

## 地震に備える

- 10 心にはいつも神山があります
- 11 元気で暮らそう
- 12 神山ってステキ！
- 15 子育てのまち神山

- 16 つなプロの窓
- 18 移住交流支援センターだより
- 19 神山の景観計画をつくっています。
- 20 町からのお知らせ
- 21 駐在所だより
- 24 神山消防署だより
- 29 国民年金だより
- 30 役場職員と町民さん
- 31 神山イベントカレンダー 2024 / 編集後記
- 32 私の好きな神山 / 100歳



神山町役場  
公式サイト



広報かみやま  
バックナンバー

KAMIYAMA INFORMATION

特集

# 地震に備える!

今回の特集は『地震に備える』。今年元旦に発生した能登半島地震で現在も北陸地方では余震が続き、多くの方々が不安な日々を過ごしていると報道されています。

日本列島は古くから海底に沈むプレートにより地震が多い国と知られており、四国沖にも南海トラフと呼ばれる溝状の地形が存在し、100年に一度を目安に地震を発生させてきました。

我々は大規模地震に対し、どのように備えておけば命を守ることができるのか。みなさんと一緒に考えてみたいと思います。

(写真) 徳島大学名誉教授・中野 晋氏 提供

林主事が業務を行った門前総合支所



門前総合支所前の損傷箇所



輪島市へ派遣された避難所支援チーム（第16陣）の8人



# 能登半島地震の 支援活動で学んだこと



神山町教育委員会事務局  
主事 林 明宏

2月23日～29日の7日間、能登半島地震の支援活動に従事するため、石川県輪島市門前町へ派遣されました。金沢から輪島市へと車で移動していくにつれて、道路に亀裂が入っていたり、家が倒壊していたり、まちの風景が変わっていくのを目の当たりにしました。

私は輪島市門前総合支所で、罹災証明書<sup>(※)</sup>の発行業務に従事しました。大きな災害があったのに、窓口で接した住民の方は穏やかな人ばかりでした。偶然、お遍路で神山を訪れたことがある方にお会いすることができて、また夏に再訪したいと前向きな話をしてくれたのがに残っています。

支所から少し歩いたところに、自衛隊がテントを使ったお風呂を開設されていました。温かい湯船もあり、住民のみなさんにとっても、安らぎの場になったのではないかと思います。

現地で感じたのは、携帯を使える人にはネットやLINEでのお知らせは便利なのですが、高齢の方にとっては紙媒体がなお良いということ。何日かごとに更新される広報紙を受け取りに来る方が多く、避難所で回覧もできるため良い広報と感じました。神山であれば、タブレットが配られているので、災害時こそうまく活用できたら良いかと思います。

今回の経験で学んだことを活かして、職場内でも地域でも、普段からいろいろな人と仕事や世代の垣根を越えた交流を深めて、困った時にこそ助け合える関係づくりをしておきたいと思います。

※被害状況の確認のために行う現地調査をもとに、地震により住んでいる家がどの程度被害を受けたのかを認定する証明書を交付する。罹災証明書は、保険の請求や被災者支援の制度を利用する際に必要になる。



自衛隊により設置された浴場



# 突然やってくる 大規模地震のことを知ろう

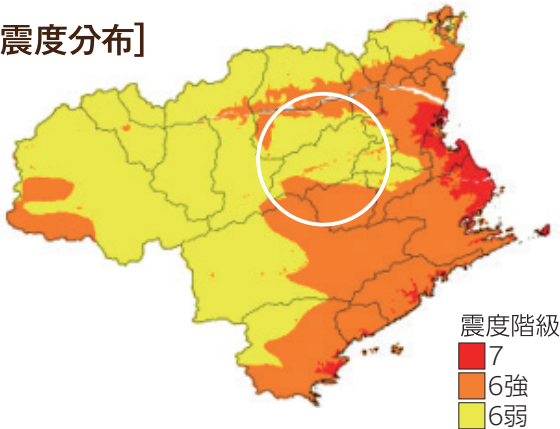
徳島県で近い将来に発生が予想されている「南海トラフ巨大地震」や「中央構造線活断層地震」。2つの地震は、どのような被害をもたらす可能性があるのでしょうか。大切な家族やまちを守るため、そして日頃から備えるためにも、まずは災害について知ることからはじめましょう。



## 南海トラフ巨大地震

「南海トラフ巨大地震」は、「南海トラフ」沿いのすべての震源域の破壊が同時に発生した場合のM9級の最大クラスの巨大地震です。「南海トラフ」とは、静岡県駿河湾から四国南岸・九州東方沖まで続く深さ4,000m級の海底の溝。日本列島の下に、海底のフィリピン海プレートがもぐり込み、陸側のプレートのひずみが限界を超えると、もとに戻ろうとして急激にはねかえる時に巨大地震が発生します。

[震度分布]

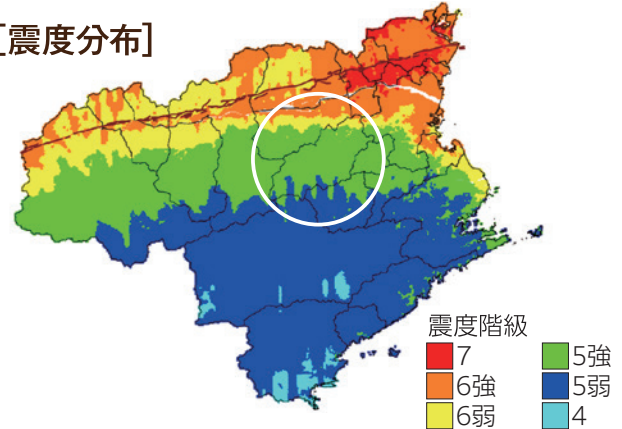


## 中央構造線活断層地震

「活断層」とは、数十万年間に、千年から数万年の間隔で繰り返し活動し、今後も再び活動すると考えられている断層のこと。地下の岩盤が周囲から押されることによって生じる地盤の「ズレ」が「断層」で、その断層が急速にずれ動く断層運動により、地震が発生します。

徳島県では讃岐山脈南縁部に「中央構造線」が横断しており、「中央構造線活断層帯」を震源とする直下型地震は、発生すれば甚大な被害が予想されます。

[震度分布]



参考/エフエム徳島「防災ハンドブック2023」、徳島県南海トラフ巨大地震被害想定

## 震度階級

※表はあくまでも目安です。状況によって柔軟な対応をすることが大切です。

震度	人間	屋内の状況	屋外の状況
5弱	大半の人が、恐怖を覚え、物につかまりたいと感じる。	電灯などのつり下げ物は激しく揺れ、棚にある食器類が落ち、固定していない家具が移動することがある。	まれに窓ガラスが割れて落ちることがある。電柱が揺れるのがわかる。道路に被害が生じることがある。
5強	大半の人が、物につかまらなさと歩くことが難しいなど、行動に支障を感じる。	棚にある食器類や書棚の本で、落ちるものが増える。固定していない家具が倒れることがある。	窓ガラスが割れて落ち、据付けが不十分な自動販売機が倒れることがある。自動車の運転が困難となる。
6弱	立っていることが困難になる。	固定していない家具の大半が移動し、倒れるものもある。ドアが開かなくなることがある。	壁のタイルや窓ガラスが破損、落下することがある。
6強	立っていることができず、はわないと動くことができない。揺れに翻弄され、動くこともできず、飛ばされることもある。	固定していない家具のほとんどが移動し、倒れるものが増える。	壁のタイルや窓ガラスの破損が多くなる。補強されていないブロック塀のほとんどが崩れる。
7		固定していない家具のほとんどが移動したり倒れたりし、飛ばれることもある。	壁のタイルや窓ガラスの破損が、さらに多くなる。補強されているブロック塀も破損するものがある。

参考/気象庁「震度階級表」をもとに広報編集委員会が作成

# 備えあれば 憂いなし

Hope for the best,  
prepare for the worst.



## 命を守るハザードマップ

神山町では、6つの地区ごと（上分・下分・神領・鬼籠野・阿川・広野）の土砂災害ハザードマップがあり、各家庭に配布されています。ハザードマップを見ることで、避難所の位置や危険なエリアがどこにあるのかが一目で分かります。表面には、それぞれの地域の土砂災害警戒地区や土砂災害危険箇所、指定避

難所や役場、消防署、病院などの施設が掲載され、裏面には、土砂災害の種類や前兆現象、非常用持ち出し品チェックリスト、災害情報の入手方法など、災害時に役立つ啓発情報が明記されています。



ハザードマップを見ながら、実際に自宅から避難所までの避難経路を歩いてみて、災害時にどのように避難できるのか、ご家族や近所の人たちで相談してみてください。マップは水に強い素材でつくられていて、豪雨や洪水の時に持ち歩いても破れないので安心です。



## 大切なのは、地域のコミュニケーション

災害時、お互いに助け合えるのは近隣の住民同士です。もし避難所が開設された場合、避難所での生活は町民主体で行われるため、日頃から同じ地域に暮らす人たちとコミュニケーションを取っておくことが

大切です。町内の一斉清掃やお祭りなどの行事、学校の活動などに積極的に参加して、災害時の心構えや避難場所、危険箇所などについて話し合いができる関係性をつくっておくように心がけましょう。



隣の人たちみんなが顔見知りであったり、地域の寄り合いやお祭りなどが受け継がれていたり、お互いを見守る習慣があるまちは防災に強いんです。日頃からの付き合いがあると、いざという時に役割分担ができ、細やかな手を差し伸べたり、助け合うことができます。

自主防災組織や地域のつながりは非常に重要です。コミュニティーを活性化し、若い人たちに参画してもらって防災活動を長く継続してほしいです。





災害から身を守るために、私たちができる備えとは何でしょうか。今回、体験学習を通じた防災知識の普及啓発を行う「徳島県立防災センター」に伺い、防災人材育成センター職員4名の方に、被災地での視察や経験をもとにした知識や、事前によっておくべき心構え、「まさか」に備えることの大切さなどについてお話を聞きました。

徳島県危機管理環境部 防災人材育成センター

[写真左から] 中野裕文さん、工藤素子さん、鎌谷真梨子さん、長江秀樹さん

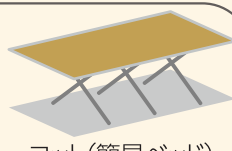


## 自分の体に合ったものを備蓄する

広域に渡る災害になると、被災直後の支援はほぼないと考えておいた方が良いでしょう。ライフライン障害が長期化することも考え、食料品や消耗品はひとりにつき1週間分備えておくことで安心です。避難所で配られる食料品は選ぶことができないため、自分好

みのものや健康を保てるものを備えておくことが大事。また、女性用品や赤ちゃん用品、介護用品などで直接体に触れるものについては、使う人の体に合ったものを用意しておくことで、被災後も落ち着いて暮らすことができます。

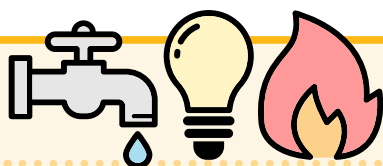
今回の能登半島地震への支援から戻ってきた人の話では、ダンボールベッドの他に、簡易ベッドであるコットも耐久性があり使い勝手も良く、避難所で快適な睡眠を取るのに役に立つそうです。



コット(簡易ベッド)



避難所で元気に活動している人にとって、なかなか下着が着替えられない時のために、普段は必要のない男性、女性も薄型の尿漏れパッドがあると重宝すると聞きました。



## ライフラインの確保を！

### 水道

#### 地震が発生したら

・揺れがおさまったら、まずポリタンク、風呂桶などに水を溜める。ただし、断水となることもあるため、日頃から溜めておく

#### 備えておくもの

- ・飲料水3日分(目安:ひとり1日3ℓ)
- ※物置など何ヶ所かに分けて保管
- ・生活用水
- ※お風呂は次に入るまで抜かないようにしておきましょう
- ・組み立て式簡易トイレ
- ・携帯用浄水器

### 電気

#### 地震が発生したら

- ・スイッチを切ってプラグを抜く
- ・避難時はブレーカーを「切」に
- ・切れた電線には触らない

#### 備えておくもの

- ・懐中電灯(家族の人数分)
- ・ロウソク、マッチ、ライター
- ・携帯用ラジオ(予備電池も)

普段の生活の中でも、気候の変動を定点観測したり、身の回りの様子に関心を持ったりするなど、アンテナを張ることで、異常時のちょっとした変化に早く気づくことができると思います。

### ガス

#### 地震が発生したら

- ・火を消し、ガス栓を閉める
- ・元栓をしっかりと閉める

#### 備えておくもの

- ・カセット式コンロ(予備のボンベ)
- ・非常食(火を使わないもの)
- ・薪



# 地域で取り組む防災訓練

2月13日(火)に鬼籠野公民館にて、ミニ防災イベント「ちょっとわて防災」が開催され、約90名の方が参加しました。災害時の避難運営は、その地域で暮らす住民の手によって行われます。上分地区や下分地区でも同様に、災害に備えた訓練が実施されていますが、いざという時に頼りになるのは、ご近所さん同士のつながりです。



個室の組み立て



簡易トイレづくり



ハイゼックス炊飯袋での炊き出し

想像していた以上にたくさんの方にご参加いただき、防災倉庫にあるテントやベッドなどの備品を組み立てたり、炊き出し訓練をすることができました。これからも定期的に続けていきたいですね。



鬼籠野集落支援員  
佐々木 咲江  
中川 景子  
(写真左から)

過去の災害では、地域住民の助け合いで多くの命や財産が守られたそうです。常日頃からコミュニケーションを取ることが大切です。

神山町役場総務課・防災担当  
主事 谷 良人



## 上分地区 防災訓練

令和5年9月17日(日) 開催  
会場/旧上分中学校 参加人数/約60名  
内容/起震車による地震体験・炊き出し訓練・  
AED訓練・人工呼吸の仕方・初期消火訓練



## 下分地区 防災訓練

令和5年10月29日(日) 開催  
会場/下分公民館 参加人数/約190名  
内容/起震車による地震体験・炊き出し訓練・  
AED訓練・人工呼吸の仕方・初期消火訓練・  
ロープワーク訓練



「常に心の準備を!地域のつながりを大切に」というメッセージは下分地区まちづくり委員会からはじまりました。



# 家族で！地域で！防災会議チェックシート

私たちは、家族構成や住宅の様子、暮らしている地域もそれぞれ違います。まずは地震など、具体的に災害が起こったことをイメージしながら、思いつくことや確認しておきたいことを、家族や地域で話し合ってみましょう。

## 地震発生！その時、どうする？

- 緊急地震速報を聞いた時
- 家の中で揺れを感じた時
- 台所で火を使っている時
- エレベーターの中にいる時
- 外出している時  
(お店の中・路上・バスの中など)



## 備蓄はできている？

- 避難する時のため、非常用持ち出し品を準備している
- 水や食料を3日分（できれば1週間分）備蓄している
- 生活用品の備蓄をしている
- ローリングストックをしている
- 消化器や救急箱が決まった場所にある



## 家は大丈夫かな？

- 家の危険箇所を確認・改善している
- 住宅の耐震診断をしている
- 倒れやすい家具・家電の固定やガラスの飛散防止対策をしている
- 部屋に応じて、家具の向きや配置を考えている
- 通路や出入り口付近に邪魔な物を置いていない



## 避難のルールは決めている？

- 自分の住んでいる地域の危険性を知っている
- 避難場所・避難所・安全な避難ルートを確認している
- 家族との連絡方法や集合場所を決めている
- 防災訓練に参加している
- 一人で避難できない家族の避難方法を、近所に相談している



(資料提供：徳島県立防災センター)

詳しくは、今月、更新され配布される『神山町土砂災害ハザードマップ』や、『防災ハンドブック』（発行：エフエム徳島）をご覧ください。



徳島県立防災センターでは、救命講習や風雨・消火・煙・地震などの体験学習ツアーも行っています。

### 徳島県立防災センター

徳島県板野郡北島町綱浜字大西165  
TEL 088-683-2000

開館時間／午前9時から午後5時まで

休日／毎週月曜日・第1火曜日・年末年始(12月28日～1月4日)

月曜日が祝日の場合は開館、翌日休館します。第1火曜日が、祝日の場合は、開館します。特別発行事などにより開館することがあります。

入館料／無料

(資料提供：徳島県立防災センター)



## 自分たちの命を守るために

現在も地震がいつ発生するのか正確に予測する方法はありませんが、各自で地震に備えることはできます。発生すると予測されている地震の規模と想定される被害を理解し、自分たちに必要な備蓄品の準備

や家族間の決めごと、日頃からの地域でのコミュニケーションなど、地震に対する幅広い備えを日頃から考え、行動することが大切です。

実際にハザードマップや防災会議チェックシートで確認しながら、自分たちの命を守る準備を少しずつでも整えていきましょう。



# 心にはいつも神山があります

まちの外で生きてます



神山町出身者の今を紹介します！

先輩！

ふくはら ひろみつ

福原 博充 さん (44歳)

[阿川出身、徳島市在住]

## スポーツを始めた小・中学時代

阿川の福原で生まれました。小さいころは外で遊ぶことが多く、走るのが速かったので、阿川小学校の4年生のときに初めてスポーツ少年団の駅伝に参加しました。

神山中学校ではサッカー部に入り、寮生活をスタート。寮生活では、規則正しい生活が身についたことは良かったと思います。でも何より学んだのは、先輩との関係かな(笑)。陸上部として長距離も走っていて、サッカーの部活をしてその後には陸上の練習という生活。中学生生活は部活の存在が大きかったです。



小学生のころに走った、スポーツ少年団の駅伝。



中学時代の駅伝の仲間と撮った一枚。このメンバーで県大会も優勝。

## 本格的に陸上の世界へ

高校は、陸上の強豪校だった徳島東工業高校に。中学校で優勝争いをしたような子たちが集まっているので、日々レギュラー争いで熾烈な戦いでした。毎日陸上に明け暮れました。当時は姉と徳島市内に下宿。大学生だった姉がほとんどご飯をつくってくれ、恵まれた環境で陸上に打ち込めたのは、そういった家族の応援があったからです。

高校卒業時には、大学で陸上をするか、実業団で陸上をするかの選択肢のなか、実業団を選び大塚製薬に入りました。選手時代の生活は、朝6時くらいに集合して朝練習。この後、9時から3時までデスクワークを行い、3時からまた陸上の練習です。夏や冬には合宿もあり、合宿中はずっと走り続けていました。

## これからの夢

26歳で実業団の選手を引退。それから今まで、同社の環境推進室という部署で働いています。実業団としての選手生活は終わりましたが、徳島駅伝などで陸上の活動は続いています。今、名西郡の監督になって2年目。ここ数年、小学校や中学校の練習を見に行く回数が増えてきています。教えている子のなかから県を代表するようなランナーが出てきているので、そういう子がどんどん増えてほしい。特に神山からも！部活やスポーツで神山が活気づけば良いですね。僕にできることは、今までの経験を生かしてサポートしていくことかな。

Q&A

大学生から

## まちの外で暮らす先輩にあれこれ聞いてみよう

**Q** 私は飽き性で継続することが苦手なので、陸上を継続されていてすごいなと思いました。継続のコツは何ですか？

**A** 陸上が好きだったことが一番です。好きだったから厳しい練習も続けられました。その結果、目標の達成や自己ベストにつながる。その繰り返しです。まずは好きなことを探してください。好きでも良いことばかりではないので、少しの我慢も必要です。それと、高い目標も大事ですが、少し頑張れば達成できそうな目標を立てることも継続できるコツかもしれません。

**Q** 仕事の目標や今後やりたいことはありますか？

**A** 仕事でやりたいことは、チームメンバーがリーダーになれるような育成です。あと海外にも工場があるので工場を訪問したり現地の人達ともいろんな仕事をしたいです。

**Q** 神山の学生・後輩たちに一言お願いします。

**A** 今しかない学校生活をとにかく楽しんでください。学校生活は楽しいことばかりではないと思いますが、それを乗り越えるとまた一つ成長できますので、「やり遂げる」の精神で何事にもチャレンジしてください！

長編はこちら!ほかの  
写真もご覧ください▼



遠くで暮らしていても神山に関わりたい神山町出身者4人が企画制作を担います。

企画編集 やままち編集部



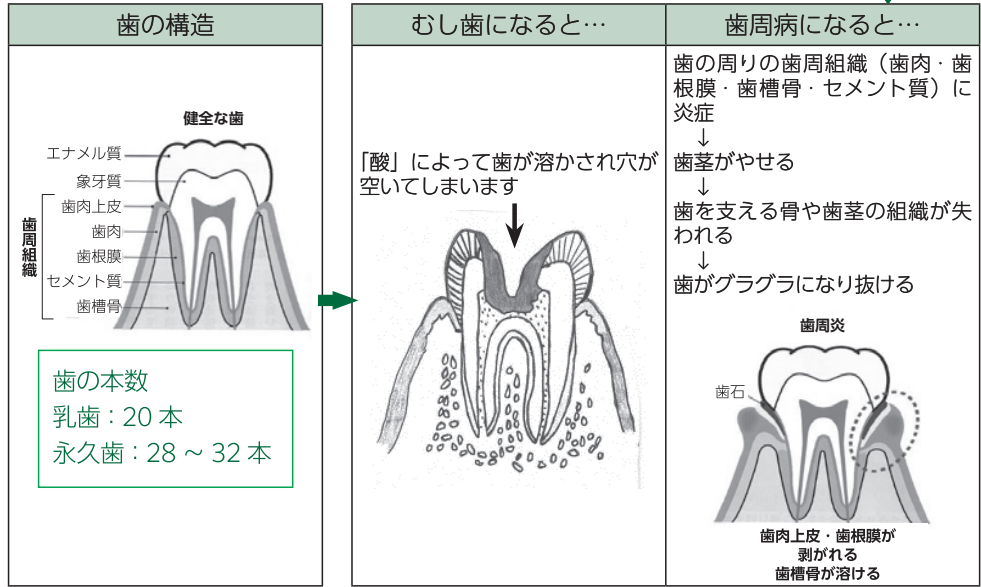
# 教えて 保健師 さん



お問い合わせは…  
**神山町健康福祉課**  
**予防係まで**  
**TEL 088-676-1114**

## あなたの歯と歯ぐきは健康ですか？

糖尿病などの生活習慣病と関連あり



むし歯や歯周病はかかっていると、進行します。治療しないと治りません。歯科医院で定期的にチェックすることが大切です。町では歯科検診の制度がありますので、ぜひご利用ください。

# 元気で暮らそう

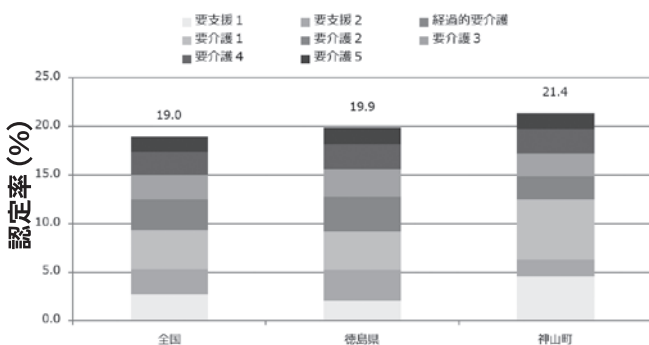
毎日を元気に暮らしていくヒントをお届けします。

介護予防シリーズ 90

## 神山町の要支援・介護認定率状況をお知らせします。

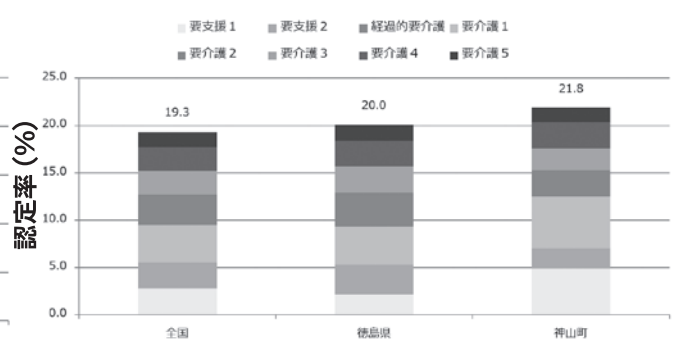
全国・徳島県と比べると要支援1～要介護1が多くなっており、介護度の高い要介護2～要介護5が少なくなっています。介護度が悪化しない状態を維持できていることは、みなさんの介護予防の効果ができていると思われるため、これからも継続していただけると嬉しいです。

認定率（要介護度別）（令和4年(2022年)）



(時点)令和4年(2022年)  
 (出典)厚生労働省「介護保険事業状況報告」年報  
 (令和4、5年度のみ)介護保険事業状況報告)月報)

認定率（要介護度別）（令和5年(2023年)）



(時点)令和5年(2023年)  
 (出典)厚生労働省「介護保険事業状況報告」年報  
 (令和4、5年度のみ)介護保険事業状況報告)月報)

※「認定率」は、第1号被保険者に占める  
 要支援・要介護認定者の割合を意味します。

お問い合わせは…**地域包括支援センター** TEL 088-676-1185

## 神山町消防出初式

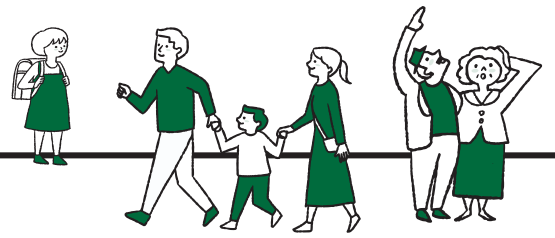


令和6年1月7日、晴天のもと、神山町消防出初式が行われ、永年消防活動に功績のあった団員の方々に対し表彰状や感謝状が伝達されました。

式典では、団員による分列行進や一斉放水が行われ、一宮消防団長からの告辞では、昨年町内で発生した家屋及び山林火災について、消防署と連携した迅速な消火活動により、被害を最小限に留めることができたのは消防団の存在があってのことであり、今後、神山町に大規模災害が発生した場合にも迅速に対応できるよう、新たな知識の習得や技術の錬磨に日々努力を重ね、与えられた責務を果たさなければならないと、消防団の指針が示されました。

また、昨年開催された全国女性消防操法大会に徳島県代表として出場した女性消防隊による消防操法の披露も行われ、本大会での競技にも遜色しない素晴らしい演技を披露してくれました。女性消防隊のみなさまをはじめ、神山町消防団の今後ますますの発展を期待しています。





地域の消防・防災活動に尽力

## 神山町消防出初式 受章者名簿

[敬称略・かつこ内は所属と階級]

### 徳島県知事表彰

栗飯原 正 博 (下分分団本部・副分団長)  
 佐々木 宗 徳 (鬼籠野分団本部・副分団長)  
 山 田 昇 司 (上分分団第4部・部長)  
 藤 本 保 治 (鬼籠野分団第4部・団員)  
 上 田 和 弘 (広野分団第5部・団員)

### 徳島県消防協会長表彰功績章

一 宮 光 博 (神領分団本部・副分団長)  
 長 野 修 治 (下分分団本部・副分団長)

### 徳島県消防協会長表彰精績章

小 向 久 (阿川分団第1部・部長)  
 向 井 司 (神領分団第5部・部長)  
 坂 東 一 彦 (広野分団第1部・団員)  
 高 橋 弘 志 (鬼籠野分団第4部・団員)  
 畠 中 宏 (下分分団第1部・団員)

### 徳島県消防協会長表彰特別賞

神山町女性消防隊

### 徳島名西警察署防犯功労者表彰

竹 田 正 澄 (下分分団本部・分団長)  
 栗飯原 正 博 (下分分団本部・副分団長)  
 荒 井 充 洋 (阿川分団本部・副分団長)

### 徳島県消防協会名西地方分会長表彰

永 野 裕 介 (広野分団第2部・班長)  
 坂 本 和 也 (神領分団第2部・班長)  
 植 田 彰 弘 (上分分団第1部・班長)  
 藤 井 秀 和 (阿川分団第4部・班長)  
 佐々木 裕 孝 (鬼籠野分団第1部・団員)  
 川 口 幸 司 (上分分団第1部・団員)  
 小坂田 達 (上分分団第4部・団員)

### 神山町長表彰

大 西 量 也 (広野分団第4部・班長)  
 森 真 也 (広野分団第5部・班長)  
 地 中 誠 (下分分団第3部・班長)  
 秋 山 真一郎 (上分分団第2部・班長)  
 中 谷 久 信 (阿川分団第1部・班長)  
 尾木原 純 (神領分団第2部・団員)  
 三 辻 貴 弘 (神領分団第3部・団員)  
 前 野 正 明 (神領分団第4部・団員)

谷 政 憲 (神領分団第4部・団員)  
 佐 藤 大 亮 (神領分団第7部・団員)  
 神 先 岳 史 (下分分団第3部・団員)  
 仁 志 美 樹 (女性消防隊・隊長)  
 多 田 千恵子 (女性消防隊・副隊長)  
 久 保 春 美 (女性消防隊・副隊長)  
 齊 藤 郁 子 (女性消防隊・隊員)  
 河 野 あかね (女性消防隊・隊員)  
 宮 本 留 美 (女性消防隊・隊員)  
 山 田 香 織 (女性消防隊・隊員)  
 手 塚 陽 代 (女性消防隊・隊員)  
 佐々木 理 江 (女性消防隊・隊員)  
 野 原 奈津美 (女性消防隊・隊員)  
 北 山 歩 美 (女性消防隊・隊員)  
 小 田 奈生子 (女性消防隊・隊員)

### 退職消防団員感謝状

井 住 正 三 (本団・団長)  
 尾 西 弘 史 (下分分団本部・分団長)  
 阿 部 充 浩 (神領分団第5部・部長)  
 真 田 恭 伸 (下分分団第5部・班長)  
 相 原 利 章 (阿川分団第5部・団員)  
 森 一 敏 (阿川分団第3部・団員)  
 平 岡 晴 喜 (上分分団第4部・団員)  
 森 西 秀 明 (下分分団第5部・団員)  
 相 原 孝 重 (阿川分団第5部・団員)  
 阿 部 保 正 (広野分団第5部・団員)  
 鎌 田 直 篤 (神領分団第2部・団員)  
 河 野 雅 典 (広野分団第4部・団員)  
 丹 下 誠 治 (下分分団第5部・団員)  
 林 量 資 (上分分団第2部・団員)  
 高 橋 計 幸 (鬼籠野分団第4部・団員)  
 南 明 丈 博 (神領分団第1部・団員)  
 小 西 明 (広野分団第1部・団員)  
 竹 田 智 也 (下分分団第2部・団員)  
 小 竹 勝 仁 (上分分団第2部・団員)  
 河 野 稔 (鬼籠野分団第2部・団員)  
 佐々木 裕 之 (鬼籠野分団第1部・団員)  
 上 岡 誠 (下分分団第2部・団員)  
 鈴 木 康 亮 (下分分団第3部・団員)  
 鍛 真由美 (女性消防隊・隊員)  
 佐々木 由紀子 (女性消防隊・隊員)  
 永 易 千 巻 (女性消防隊・隊員)

# 神山ってステキ!



## 待ちに待ったグローブに生徒たち歓喜の声



メジャーリーガーの大谷翔平選手が寄贈したグローブの「お披露目式」が各小学校で行われました。グローブと対面した児童たちは嬉しそうに手に取り、感触を確かめていました。

また、大谷選手からのメッセージも同封されており、メッセージを聞いた児童たちは体育の授業や休み時間に譲り合いながらグローブを使用しています。



1番最初に触れて嬉しかったです。グローブは軽くて、ボールが捕りやすかったです。

神領小4年 三好 晴悠 さん



触ったときに温かさを感じました。休み時間にみんなで仲良く使いたいです。

神領小3年 阿部 壮至郎 さん



友達は右利きが多いし、みんな使いたいと思うから、左利き用で練習します。

広野小1年 高橋 利旺 さん

## 令和5年度神山町卓球大会を行いました

令和5年度神山町卓球大会を2月4日(日)、旧下分小学校体育館において開催しました。今大会では、一般選手、神山中学校から総勢30名の参加があり、男女別に予選リーグを行い、各リーグの上位2名が男女ミックスでの決勝トーナメントを行いました。性別、年齢に依らない白熱した戦いとなりました。入賞者は次のとおりです。



**優勝**：赤川 恵理奈 **準優勝**：立石 せりか **第3位**：大家 巧 誠  
**第4位**：政岡 海 桜 **第5位**：中川 麻 敵 **第6位**：大家 稔 喜  
**第7位**：藤川 貴 司 **第8位**：高橋 和 也



いろいろな方と試合ができました。決勝は危ない試合だったので、もっと練習します。

優勝 赤川 恵理奈 さん



昨年より多くの方が、楽しく参加する姿が見えました。次回もお待ちしています!

神山町スポーツ協会  
卓球部副部長 大家 稔 喜 さん



普通の球は返せるけど、変化球には突っ込んでしまうので、練習して克服したいです。

神山中2年 政岡 海桜 さん

## 文化財防火デーに伴う文化財等点検を実施



2月5日、下分地区で令和5年度文化財防火デーに伴う文化財等点検を行いました。今年度は文化財保護審議委員や神山消防署員など17人が参加し、町指定文化財等の防火対策について検討しました。文化財防火デーは、昭和24年1月26日に現存する世界最古の木造建造物である法隆寺(奈良県斑鳩町)の金堂が炎上し、壁画が焼損したことを機に制定されました。



## 子育てのまち 神山

# 神山町高等学校等通学費助成

平成26年度より神山町の高校生が通学のために購入する公共交通機関の定期券購入費を一部助成しております。「神山町の自宅から高校に通いやすいように」そんな思いがこもった「**神山町高等学校等通学費助成事業**」が今回のトピックです。

### これは、どんな制度？

神山町に住む高校生が高校通学にかかる、**公共交通機関の定期券購入費用の2分の1を助成**してくれる制度です。通学に路線バスとJRを使う場合、両方とも助成してくれます。制度の名前に「高等学校等」とあるように、高等学校・高等専門学校・支援学校高等部・専修学校高等部が対象。神山町の過疎・定住施策、そして保護者の負担軽減が目的です。周りに町外から引っ越してきた家族がいたら、ぜひこの制度を伝えてあげてください。



### 申請時の注意事項！

- ①購入する定期券の期間は、**原則2ヶ月以上**のものが対象です。
- ②必ず定期券の**利用期限内に申請**を。期限を過ぎたものに関しては助成の対象外です。
- ③助成対象期間は、**入学してから3年間**です。
- ④定期券を紛失して再購入した場合などの**再助成はできません**。

※保護者に町税等の滞納があれば対象外になります。

### 申請時に必要な書類

- ①**申請書**※町教育委員会、広野支所、各公民館にあります。
- ②**生徒が高等学校等に在学している証明**(学生証のコピーでもOKです)※令和6年度4月から、各学年初回のみ提出になります。
- ③**通学用定期乗車券のコピーおよび領収書のコピー**※定期券のコピーに購入金額の記載があれば、領収書のコピーは不要です。

### 手続きの流れ

- Step1**▶申請に必要な書類を集める。
  - Step2**▶申請書に必要な事項を記入する。
  - Step3**▶申請書と必要書類をまとめて町教育委員会へ郵送 または 持参。(※)
  - Step4**▶審査後、助成が認められたら決定通知書と請求書が届く。
  - Step5**▶請求書に必要な事項を記入・押印し、町教育委員会へ郵送または持参。(※)
- ※広野支所および各公民館への持参も受付けております。

## POINT

請求書の提出後、**随時振り込みの手続き**を行います。  
定期券を購入する度に**申請**してもらう必要があります。  
申請書はHPから**ダウンロード**可能です。



お問い合わせ…神山町教育委員会 TEL 088-676-1522 (8:30 ~ 17:15)



## 大阪の地で、神山を大切に 思う人たちが集う

### まちを将来世代につなぐプロジェクト 町外報告会 開催



畔永 由希乃  
Kuronaga Yukino

山口県下関市出身。2022年春に神山町へ移り住み、神山つなぐ公社へ加わる。本の虫とまではいかないが、本のある空間に惹かれて足を運んでしまう。

2月、神山町を飛び出し大阪・ななばで「まちを将来世代につなぐプロジェクト」の町外報告会を開催しました。大阪を含む近畿圏は、進学や就職を期に神山町から転出して暮らしている方が多い地域です。また近畿神山会のみなさんをはじめ、現在もふるさとである神山町を大切に思う方々の姿ははっきりと見えます。そこで、近畿圏に暮らす町出身の方や神山町に関心を寄せる方々に、いまの神山町の状況をお伝えする場を持つと本会の開催に至りました。

当日、会場には約80名の方にお集まりいただきました。そのうち半数が神山町の出身者で10・20代の大学生から、子どもを連れた30・40代の方々、そして80代の高齢の方まで。老いも若きもまんべんなく、関心を寄せてくださいました。会場には同級生とのひさしぶりの再会に喜ぶ声や笑顔もあちこちで見られ、会を主催する私たちにとってもうれしい光景が広がっていました。「報告パート」では、これまでのつなプロの取り組み状況や、いまなお



人口減少ががすすむ神山町では、2016年に創生戦略「**まちを将来世代につなぐプロジェクト(通称:つなプロ)**」を策定しました。目指しているのは、これから生きる将来世代が「自分とまちに可能性を感じられる状況」です。本連載では、つなプロを推進する神山つなぐ公社のメンバーを中心に、最近の取り組み状況をお伝えします。



抱え続けているまちの課題を「景観や農」「教育」など、さまざまな切り口でお伝えしました。その一つ「安心な暮らしづくり」に関する報告では、鬼籠野地区で集落支援員をされている中川景子さんにも登壇いただきました。支援員活動を通じて見えてくる高齢者や地域の暮らしの様子は、より具体的で、遠く離れた場所で暮らす近畿圏のみなさんにも身近なこととして考えていただく機会になったのではないのでしょうか。

また、つなプロの取り組みを通じて生まれた活動の一つに広報かみやまの連載「まちの外で生きてます」があります。制作チーム「やままち編集部」の大家孝文さん、大南真理子さん、中川麻畝さんもマイクを握り、壇上での活動報告に臨んでくださいました。自身の仕事をするかたわらでの活動。大変さもあるは

ずですが「それを上回るほどにいいことがたくさんあるので、大変なところはないです」という大南さんの言葉には、力強さと神山への思いが込められていたように思います。

そのほか、神山の昔から親しまれているお店や、最近新たに生まれたお店の商品販売などもおこないました。神山で食べた味を思い出し、懐かしい気持ちになった方もいらっしゃるのではないのでしょうか。

改めて、本会にお集まりいただいたみなさん、当日の運営や商品の販売など、さまざまな形で力を重ねてくださったみなさん、ありがとうございました。関わってくださったみなさんからも、神山を大切に思う気持ちが感じられ、関わる方々の思いが重なり合う、あたたかく熱量の高い時間を過ごすことができました。

掲載している写真は、神山町出身でカメラマンとして活動される松久保 諒さんに撮影していただきました。

報告内容やご参加いただいた方々のインタビューなど、当日の様子は、かみやま ch「つなプロ報告会 in 大阪ダイジェスト」をご覧ください。



# 移住交流支援センターだより



NPOグリーンバレーの中川・伊藤・吉田がお届けします。

## 相続登記セミナーが開催されました



みなさん、こんにちは。移住交流支援センターの中川です。1月27日(土)と、2月4日(日)に神山町役場と広野支所で相続登記セミナーが開催されました。セミナーでは、司法書士の前河孝佳先生をお招きし、相続の基本知識や、いろいろな相続登記の事例を交えてお話をさせていただきました。センターからは、伊藤が参加し、お家の契約や片付けのサポートなどについてお伝えしました。今回は、当日参加者のみなさんからあったご質問を一部ご紹介します。

### 相続登記と家の利活用 Q&A

**Q** 山を相続したんやけど、山も一緒に売れるん？

**A** 売れます。お家だけでなく山林もセットで売却したい場合、できるだけ希望に合うような買主さんをご紹介します。

**Q** 家のことだけでなく、農地の管理や処分はどうしたらいい？

**A** 家の管理だけでなく、畑の管理も一緒にお願いすることができます。農業をやりたくて神山で家を探している方も少なくありません。センターでは、農地の管理もお願いできるような契約づくりもサポートしています。



夫が亡くなり相続登記の必要があるので、お話を聞いてよかった。早く登記の手続きをしようと思う。



土地・家の相続のことを改めて考える機会になった。空き家になった場合どうするかを息子と相談してみようと思う。

### 相続登記のことは誰に聞けばいいの？

相続登記は自分でもできますが、法律の知識が必要なので、司法書士等の専門家に相談すると、手続きがスムーズです。また、この春、令和6年4月から相続登記が義務化されます。時間が経つと手続きが煩雑になることもあるので、登記はお早めに。

来年度も相続登記セミナーを開催予定です。相続登記のタイミングで、土地やお家の活用についても一緒に考えていきませんか？

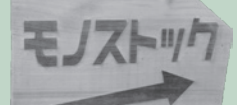
空き家相談  
随時受付中

「ちょっと話を聞くだけ」  
という方ももちろん大歓迎！  
ご連絡お待ちしております。

移住交流支援センター  
TEL 088-676-1177

— 空き家から出るモノを再利用 —

### モノストックオープンデー



3/25 (月) 9時~12時

4/21 (日) 9時~12時

場所: 神領青井夫・旧国道沿い



新規移住  
相談件数

12月 17件

1月 8件

# 神山の景観計画をついています。

vol.4



神山つなぐ公社 小池 裕子

全5回にわたって連載している「神山の景観計画をついています。」第4回です。この連載を通じ、景観について少しでも意識を向けてみる方が増えると嬉しいです。



## こんなことを考えています

神山は時代に合わせ、絶えず変化を続けてきています。これまでの地域を魅力的にする取組みを通じて、まちに多様な人がいる状態になりました。景観計画においても、ただ古いものを守るだけでなく、時代の変化による人の営みの移り変わり(ライフスタイルや仕事の変化)も許容しながら、“神山らしい”景観を新しくつくっていきたくと考えています。



## 景観に手を入れるということ

神山には、自然を基調とした、生業や暮らしからつくりだされた景観があります。景観に価値を見だし、自らが景観を保全・創出したり、神山の自然の恵みを活用している人たちの話を聞くことで、景観に手を入れるということはどういうことなのか考えていきたいと思っています。



することだと捉えています。

## 近年、思うこと

すだちが収穫されずに、熟したすだちで木全体が黄色くなった景観を見掛けると残念な気持ちになります。畑作業を継続できなくなった場合は、すだちの木の状態が良い時、つまり、人の手が入りやすい状態で、誰かに貸した方がいいと考えています。神山の特産物であるすだちを将来世代につないでいけるよう、これからも力を注ぎ続けたいと思います。

今回は鬼籠野ですだち農家を営まれている、藤森正三さんにお話を伺いました。

## 先祖の土地を受け継ぐということ

自分が今何代目かは定かではありませんが、少なくとも250年以上の歴史があり、代々農業を生業にしていたと聞いています。私は一時会社勤めをしていましたが、祖父母や両親が一生懸命働いてい



る姿を小さい頃から見ており、自分の代で家を絶やしたくないという気持ちから、農家を継ぐことを決めました。

## 農家が手を入れるということ

すだちは、神山の土や気候等のさまざまな条件が合った、まさしく神山の“特産物”だと思っています。1本当たりになる実の数も、神山のすだちは他の場所に比べると圧倒的に多いのではないかと思います。すだち農家にとって、すだちに手を入れるということは、1本の木からなるべく多くの実が収穫できるよう、また、自分たちが作業しやすいような環境にするための手入れを

藤森さんのお話を聞いて、すだちが神山の“特産物”と言われる所がよくわかりました。神山のことを誰かに話す時は、これまで以上にすだちのことを宣伝しようと思います。すだちの風景はまさしく“神山らしい”風景なのだと感じました。

## かみやまchのお知らせ

「神山の景色探訪」第4弾では、農業と景観をテーマに配信を予定しています。また、まちを将来世代につなぐプロジェクト・町外報告編として大阪に向き、景観計画の話をしてきました。かみやまチャンネルでも当日の報告内容を公開する予定ですので、是非、ご確認ください。

かみやまch「神山の景色探訪」こちらからどうぞ▶



# 町からのお知らせ

## 建設課

TEL 676-1514

### 簡易水道事業は公営企業会計へ移行します

令和6年4月1日より、神山町簡易水道事業は地方公営企業法の財務適用によって、「官庁会計(単式簿記)」から「公営企業会計(複式簿記)」へと移行します。

地方公営企業法を適用することにより、町民の恒久的財産である簡易水道施設をこれからも適切に維持するため、財務情報を整理し、その企業性格を活かしながら、より一層の経営の効率化・健全化に努めます。

なお、今回の地方公営企業法の適用は会計方式の変更のみとなりますので、利用者の皆さんの手続き等も不要です。

## 総務課

TEL 676-1111

### 千歳自主防災会に新たな消防備品が整備されました



財団法人自治総合センターのコミュニティ助成事業(宝くじ助成事業)により、千歳自主防災会が消防備品を整備しました。

今回整備された消防備品を活用し、より迅速な初期消火活動の実施が可能となります。千歳自主防災会は地域防災の向上に貢献できるよう活動していきます。

## 税務保険課

TEL 676-1115

### 電子媒体で町税の納付ができます

金融機関で納付、口座振替に加え、納付書に印刷されている「eL-QR」(QRコード)をパソコンやスマートフォンなどで読み取り、「eLTAX」(地方税お支払サイト)を利用して、クレジットカードやスマートフォン決済アプリなどから納付ができます。またeL-QRが印字されている納付書は、全国のeL-QR対応金融機関で納付できます。詳細は、地方税共同機構のホームページやeL-QRが印字された納付書裏面をご覧ください。

#### 【対象税目】

町県民税/固定資産税/軽自動車税/国民健康保険税

#### 地方税お支払サイト

eL-QR (QRコード)  
読み取りはこちら



### 固定資産税縦覧帳簿の縦覧について

土地価格等縦覧帳簿および家屋価格等縦覧帳簿を次のとおり関係者の縦覧に供します。

#### 期間

令和6年4月1日～5月31日  
(土・日曜日、祝日は除く)

#### 時間

午前8時30分～午後5時15分

#### 場所

神山町役場 税務保険課

※「関係者」とは町内の土地および家屋に対して課税する固定資産税の納税義務者・納税管理人及び納税義務者の委任状を持った代理人など固定資産税に直接関係のある人です。

※縦覧には本人確認ができるもの(マイナンバーカード、運転免許証など)をお持ちください。

### 相続登記の申請が義務化されます

相続登記がされないため、登記簿を見ても所有者がわからない「所有者不明土地」が全国で増加し、周辺の環境悪化や公共工事の阻害などの社会問題になっています。

問題解決のため、これまで任意だった相続登記が令和6年4月1日から義務化されることになりました。

相続人は、不動産(土地・建物)を相続したことを知った日から3年以内に、相続登記をすることが法律上の義務になり、法務局に申請する必要があります。

正当な理由がないのに相続登記しない場合、10万円以下の過料が科される可能性があります。

遺産分割の話し合いで不動産を取得した場合も、別途、遺産分割から3年以内に、登記する必要があります。

また、令和6年4月1日より前に相続した不動産も、相続登記されていないものは、義務化の対象となります(3年間の猶予期間があります。)ので、ご注意ください。

相続登記についてご不明な点があれば、法務局や司法書士会にご相談ください。

#### 徳島地方法務局

TEL 088-622-4683

#### 司法書士会館

TEL 088-657-7191

健康福祉課

TEL 676-1115

「とくしま発達障がい啓発イベント2024」を開催します

日時/4月6日(土)10:00～

場所/文化の森 21世紀館

内容/パネル展・作品展、啓発映画上映、個別相談会等

「徳島県発達障がい者総合支援センター」では、発達障がいに関して、乳幼児から成人まで、あらゆる年齢層の方の相談をお受けしています。



お問合せ/

徳島県発達障がい者

総合支援センター

ハナミズキ 0885-34-9001

アイリス 0883-63-5211

ホームページは

こちらから▶



国税専門官採用試験の案内

国税専門官とは？

国税専門官は、全国の国税局や税務署で、税申告が適切に行われているか調査したり、納付されていない税金の徴収や指導を行う税のスペシャリストです。



受験資格

- ①平成6年4月2日～平成15年4月1日生まれの者
- ②平成15年4月2日以降に生まれたもので、次に掲げる者
  - (1)大学を卒業した者及び令和7年3月までに大学を卒業する見込みの者
  - (2)人事院が(1)に掲げる者と同等の資格があると認める者

受付期間

インターネット申込み

令和6年2月22日(木)9時～3月25日(月)受信有効

第1次試験日

令和6年5月26日(日)

詳しくは国税庁ホームページをご覧ください。



駐在所だより

特殊詐欺被害にご注意ください！

特殊詐欺とは？

犯人が電話やハガキなどで親族や公共機関の職員などを名乗り、現金やキャッシュカードをだまし取る詐欺にことで、「オレオレ詐欺」や「医療費の還付金」などが該当します。

徳島県内ではどれぐらいの被害があるの？

令和5年中、徳島県内では、72件の被害が発生し、総額で約4億5,217万円のお金が盗られています。

防ぐには  
どうしたら良いの？

被害の多くは固定電話への電話がきっかけとなるため、着信時に録音を知らせる音声案内が流れ、実際に録音される固定電話での対策はとても効果的です。特にIP電話の利用終了に伴い、買い換えを考えられる方は機能付き固定電話をご検討ください。



徳島県警からの情報発信

Facebook 行事や取  
締情報などを公開して  
います。



YouTube 防犯対策方  
法や交通安全情報などを  
お届けしています。



X(旧:Twitter) 交通  
事故発生状況や啓発活動  
を掲載しています。



# 町からのお知らせ

**住民課**  
TEL 676-1113

 **ごぞんじですか？  
検察審査会**

 **まちのクルマLet'sの  
登録について**

**ご相談ください。**

交通事故・詐欺などの犯罪の被害にあったが、検察官がその被疑者を起訴（裁判にかけること）してくれない。どうも納得できない。

このような不満をお持ちの方は検察審査会にご相談ください。相談や審査の申立ては無料で、秘密は固く守られます。

**検察審査会制度とは？**

検察官が事件を裁判にかけなかったこと(不起訴処分)のよしあしを、選挙権を有する国民の中からくじで選ばれた11人の検察審査員が審査する制度です。

**検察審査員に選ばれたら何をするの？**

月に1、2回開かれる会議で、検察庁から取り寄せた事件の記録を調べ、意見を出し合って不起訴処分のよしあしを審査します。

検察審査員の仕事は、不起訴処分のよしあしを国民の視点で審査することですので、法律の専門知識は必要ありません。

詳しい情報は、検察審査会のホームページをご覧ください。

<https://www.courts.go.jp/kensin/>



神山町の新たな移動手段として「まちのクルマLet's」の運行が始まり1年が経過しようとしています。現在1,600人以上の方が登録し、利用いただいております。

 **Let'sの登録  
について**

**割引対象者**

神山町に在住で事前に登録された方

**登録受付場所**

役場、広野支所、各公民館

**登録に必要なもの**

マイナンバーカードと6文字以上のパスワード

**問合せ先**

神山町役場住民課

TEL 088-676-1113

**相談・  
お問合せ先**

徳島検察審査会事務局（徳島地方裁判所庁舎6階）

TEL 088-603-0160

**農業委員会**  
TEL 676-1119

 **神山町の田畑の  
賃借料情報**

農地法52条の規定に基づき市町村ごとに賃借料情報の提供を行うことになっております。

令和3年1月から令和5年12月までに町内で締結（公告）された賃貸借における賃借料の平均額（10アールあたり）は、次のとおりです。

	平均額（円）	最高額（円）	最低額（円）	データ件数
田（水稻）	16,204	92,592	1,000	17件（29筆）
畑（普通畑）	8,964	12,836	1,000	11件（32筆）
畑（樹園地）	15,331	92,592	3,000	19件（36筆）

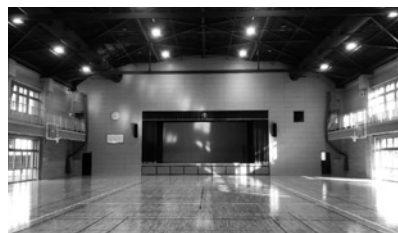
※なお、この「賃借料情報」は調査期間中に有償で貸し借りされた事例の集計値であり、拘束力はありません。賃借料決定の参考として提供するものですので、実際の貸し借りの契約の際には、貸し手と借り手よく話し合って賃借料を決めてください。



**教育委員会**  
TEL 676-1522

 **神山中学校(屋内運動場)  
建設工事の進捗について**

現在、建物工事は完了し、一部外構工事を行っています。2月末までに工事を完了させ、3月中に備品の搬入等使用開始に向け準備を行う予定です。



(令和6年2月15日時点)

スポーツ // 文化活動 // ボランティア  
 団体活動のための補償制度

令和6年度  
 (2024年度)

保険期間  
 令和6年4月1日から  
 令和7年3月31日まで

小さな掛金、大きな補償

スポーツ  
 安全保険



スポあんネット

インターネットでかんたん加入

保険の詳しい内容、資料の請求は、  
 ホームページをご覧ください。



#スポーツチーム #大学クラブ #スポーツ少年団  
 #放課後事業 #総合型地域スポーツクラブ #教室  
 #部活動地域移行 #文化系サークル #ボランティア

加入区分・掛金 (年度初回加入時は4名以上)

加入対象者	補償対象となる団体・グループ活動	加入区分	年間掛金 (1人当たり)
子ども (中学生以下)	スポーツ活動 文化活動 ボランティア活動 地域活動	A1	800円
	スポーツ活動 (指導・審判を含む) ●A2区分で対象となる活動も補償されます。	C 64歳以下 B 65歳以上	1,850円 1,200円
大人 (高校生以上)	文化活動 ボランティア活動 地域活動 準備・片付け・応援・団体員の送迎 ●スポーツ活動中の事故は補償の対象外です。	A2	800円
	危険度の高いスポーツ (指導・審判を含む)	D	11,000円
子ども (中学生以下)	ワ(個人活動補償型)	A1 区分の補償となる団体活動に加え、個人活動も対象	AW 1,450円
		C 区分の補償となる団体活動に加え、個人活動も対象	CW 64歳以下 4,850円
		B 区分の補償となる団体活動に加え、個人活動も対象	BW 65歳以上 5,000円
大人 (高校生以上)			

※特別支援学校高等部の生徒を含みます。 年間掛金には、制度運営費(10円)が含まれます。  
 (注)C・B・CW・BW区分の年齢の判断は「令和6年4月1日」を基準とします。

本広告はスポーツ安全保険の概要を掲載しており、ご加入の際には、必ず「スポーツ安全保険のあらまし」及び「重要事項説明書」をよくお読みください。詳細は保険約款及び特約書によりますが、ご不明の点については(公財)スポーツ安全協会または東京海上日動火災保険(株)へお問い合わせください。

〈引受幹事保険会社〉

東京海上日動火災保険株式会社 ☎ 0120-233-801  
 担当課 公務第2部 文教公務室 (平日9:00~17:00)

〈共同引受保険会社(令和6年4月予定)〉

あいおいニッセイ同和 共栄火災 損保ジャパン 大同火災 東京海上日動 日新火災 三井住友海上 AIG損保

公益財団法人スポーツ安全協会  
<https://www.sportsanzen.org>

# 町からのお知らせ

住民課  
TEL 676-1113



## 戸籍証明書などの広域交付が始まっています

令和6年3月1日から、本籍地以外の市区町村窓口でも戸籍証明書などが請求できるようになりました。

### 請求できる方

本人、配偶者、直系尊属（父母、祖父母など）、直系卑属（子・孫など）  
※委任状による代理人請求や郵送による請求は対象外です。

### 請求できる証明書の種類と手数料

戸籍証明書／戸籍謄本 1通 450円  
除籍証明書／除籍謄本・改製原戸籍謄本 1通 750円  
※戸籍抄本や戸籍の附票などは請求対象外です。

### 持参するもの

顔写真付き身分証明書（運転免許証、マイナンバーカードなど）  
※各種保険証や年金手帳などの提示での受付はできません。

### 取扱窓口

神山町役場住民課、広野支所  
※請求内容によっては、時間を要する場合があります。



## 神山消防署 だより

### 神山消防署出動状況をお伝えします

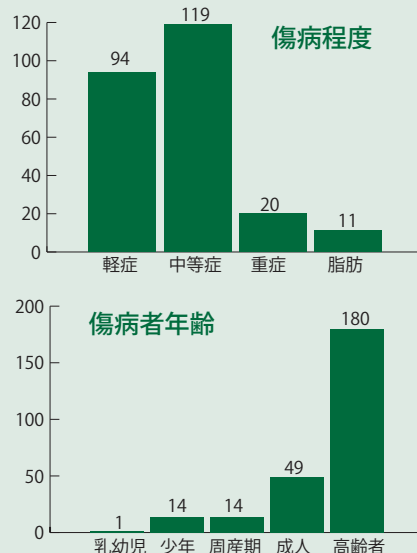
#### 火災

令和5年の神山町での火災発生件数は7件で、冬から春にかけての火災は6件です。春も乾燥しやすい季節で、全国的にも火災発生件数は3月がピークです。火災は大切な生命・財産を一瞬で奪ってしまいますので、今後も十分ご注意ください。

#### 救急

令和5年の神山消防署の救急出動件数は278件あり、244名を搬送しました。278件のうちドクターヘリの要請は4件です。ヘリ離着時は風が強く、大変危険ですので、近寄らないようお願いします。

新型コロナウイルス感染症の5類感染症移行により、感染者や濃厚接触者の外出制限、屋内でのマスク着用の推奨などの措置が無くなりました。5類感染症は対策も個人の判断が基本となりますので、各自の予防が重要となります。



火事と救急は(局番なし)119 「携帯電話からの通報は088-676-1199」



## 職業訓練受講説明会のお知らせ



徳島公共職業安定所（ハローワーク徳島）では職業訓練の受講説明会を開催しています。

### 職業訓練受講説明会

#### 対象者／

- ①ハローワークに求職の申込みをしていること
- ②労働の意思と能力があること
- ③職業訓練等の支援を行う必要があると所長が認めたもの

費用／参加費無料 ※テキスト代は自己負担

開催日／4月3日(水)・4月17日(水)・5月1日(水)

時間／午前10時～11時30分

場所／徳島公共職業安定所

(ハローワーク徳島) 3階 大会議室

くわしくは徳島労働局HPをご覧くださいか、下記までお問い合わせください。

お問合せ

徳島公共職業安定所

職業相談第4部門 訓練担当

TEL 088-622-6374



## 海上保安官採用試験の案内

海上保安官とは？

海上保安官は海の治安を守り、人命救助をはじめとするさまざまな海の事件・事故などへの対応を職務とし、広大な海の安全を守る国家公務員です。

### 受験資格

- ①令和6年度の4月1日に年齢が30歳未満のもので大学を卒業した者
- ②令和6年度3月までに大学卒業見込みの者

### 受付期間

インターネット申込み

令和6年2月22日(木)～3月25日(月)

### 第1次試験

令和6年5月26日(日)

詳しくは海上保安官採用サイトをご覧ください



## 自衛官の 一般幹部候補生を 募集します



### お問合せ

自衛隊徳島地方協力本部

鴨島地域事務所

TEL 0883-24-7008

<http://www.mod.go.jp/pco/tokushima/>

詳細はホームページに掲載。

### 一般幹部候補生

各自衛隊の幹部自衛官となる者（飛行要員含）を養成する制度。採用と同時に陸・海・空の各自衛隊の幹部候補生として、一定期間の教育を受けた後、幹部自衛官となります。

### 募集人員（参考 令和5年度）

陸 約181名(うち女子約25名)

海 約94名(うち女子12名)

空 約86名(男女の区分なし)

### 受付期限

令和6年3月1日～4月12日

### 資格

22歳以上26歳未満の者（20歳以上22歳未満の者は大卒（見込含）、修士課程修了者等（見込含）は28歳未満の者）

### 試験期日

1次 令和6年4月20日・21日（21日は海・空飛行のみ）

2次 令和6年5月24日～5月30日（海・空飛行は3次有）

### 入隊

令和7年3月中旬～4月上旬

< 自衛官募集ホームページ >



< 自衛官募集ツイッター >



# 町からのお知らせ

税務保険課  
TEL 676-1115

## 令和6年度 軽自動車税 身障減免

受付期間 / 4/1(月)~5/24(金)

障害者の方等が所有する軽自動車で、専ら障害者の方のために継続して使用されるものについて、次の要件に該当し、期日までに軽自動車税の減免手続きをされた方は、軽自動車税の減免を受けられる制度があります。



### 1. 減免の対象となる障害の範囲

手帳の種類	障害区分	身体障害者手帳					戦傷病者手帳											
		級別					項症						款症					
		1	2	3	4の1		特別	1	2	3	4							
身体障害者手帳(戦傷病者手帳)	視覚障害(※1)	1	2	3	4の1		特別	1	2	3	4							
	聴覚障害		2	3			特別	1	2	3	4							
	平衡機能障害			3			特別	1	2	3	4							
	音声機能障害(咽頭摘出)			3			特別	1	2									
	上肢不自由	1	2				特別	1	2	3								
	下肢不自由	1	2	3	4	5	6	特別	1	2	3	4	5	6	1	2	3	
	体幹不自由	1	2	3		5		特別	1	2	3	4	5	6	1	2	3	
	乳児期以前の非進行性	上肢	1	2														
	脳病変による運動機能障害	移動	1	2	3	4	5	6										
	心臓機能障害		1		3			特別	1	2	3							
	腎臓機能障害		1		3			特別	1	2	3							
	呼吸器機能障害		1		3			特別	1	2	3							
	ぼうこう又は直腸機能障害		1		3			特別	1	2	3							
	小腸機能障害		1		3			特別	1	2	3							
	免疫機能障害		1	2	3													
	肝臓機能障害		1	2	3													
	療育手帳(※2)	障害の程度A(重度障害者)の方のみ																
	精神障害者保健福祉手帳(※2)	障害等級1級(自立支援医療受給者証(精神通院医療)を交付されている方)																

#### 《注意事項》

減免は障害者の方等1人について、普通車を含め、1台に限られます。

網掛け部分は障害者の方等本人の運転に限り減免できます。

重複障害の場合は、個々の障害区分ごとに判定します。

※1視覚障害4の1は、両眼視力の和が0.09以上0.12以下の方です。

※2療育手帳、精神障害者保健福祉手帳の場合は、障害者本人の運転での減免はできません。精神障害者保健福祉手帳は、自立支援医療受給者証(精神通院医療)が交付されている方に限ります。

## 2. 対象車両(障がい者1人につき1台)

運転者	車両の所有者	用途
本人	本人	専ら障害者のために使用
家族【注1】	本人 次の方は家族【注1】所有可 ①本人が18歳未満の者 (H19.4.2以降生まれ) ②療育手帳該当者 ③精神障害者	障害者の通院、通学、通所、通勤、生業又は週末帰省【注2】のために、週1回(月4回)以上の使用
介護者【注3】	家族運転と同じ 〔ただし、家族運転該当等級の障害者〕	障害者のためにのみ(継続して日常的に)使用

【注1】家族とは、障害者と生計を一にする者で同居の親族のことをいいます。

【注2】通所・週末帰省による減免対象施設は、児童福祉施設、障害者総合支援法に基づき運営される施設等に入所している方を施設と家庭間で送迎し、月4回程度の使用実態が継続することです。

【注3】介護者は、身体障害者手帳、戦傷病者手帳、療育手帳および精神障害者保健福祉手帳のうち、いずれかの交付を受けている者のみで構成される世帯の障害者を常時介護する者に限ります。

## 3. 申請に必要なもの

手帳の種類	必要な書類	本人運転	家族運転	介護者運転
身体障害者手帳 (戦傷病者手帳)  療育手帳	① 障害者手帳	○	○	○
	② 運転者の運転免許証	○	○	○
	③ 自動車検査証	○	○	○
	④ 印鑑	○	○	○
	⑤ 納税義務者の個人番号	○	○	○
	家族運転の場合(住民記録の確認)			○
	⑥ 通院・通学・通所・通勤・週末規制・生業証明書【注2】			○
精神障害者 保健福祉手帳	上記②③④⑤及び ⑦ 精神障害者保健福祉手帳 ⑧ 自立支援医療受給者証 生計が一にする者か確認(住民記録の確認)		○	○
介護者運転で 上記以外に必要なもの	⑨ 障害者の方と介護者の方の住民票謄本【注4】			○
	⑩ 誓約書			○
	⑪ 運行計画書(少なくとも1年以上の間、週3日程度以上の利用)			○

【備1】手帳等令和6年4月1日以前発行のものに限ります。

【注4】住民票謄本については、町外在住の場合に限ります。

## 4. 受付およびお問い合わせ先

神山町役場 税務保険課  
TEL 676-1115

神山町役場 広野支所  
TEL 678-1111

# 町からのお知らせ

包括支援センター

TEL 676-1185

## 📖 神山町社会資源マップ

〈冊子〉と〈インターネット〉で見る

高齢者の暮らしを支える情報が**神山町社会資源マップ**に掲載されています

『**神山町社会資源マップ**』とは…医療や介護の情報はもちろん、「運転免許を返納して、買い物に行けなくなった」など、住み慣れた神山町での暮らしを続けていくことが困難になったときに、ぜひ、目にしていきたい冊子です。支援やサービスなどが載っており、暮らしに困っているご本人はもちろん、そのご家族など、どなたがご覧になっても役立つ情報が記載されています。インターネットでもご覧いただけるようになりましたので、ご活用ください。

※令和5年6月に全戸配布しております。各支所等・神山町地域包括支援センターにもございますので、必要な方はお声かけください。

### 冊子で見る社会資源マップ



困りごとサポート  
(草刈り支援等)



お買い物サポート  
(とくし丸・生協)

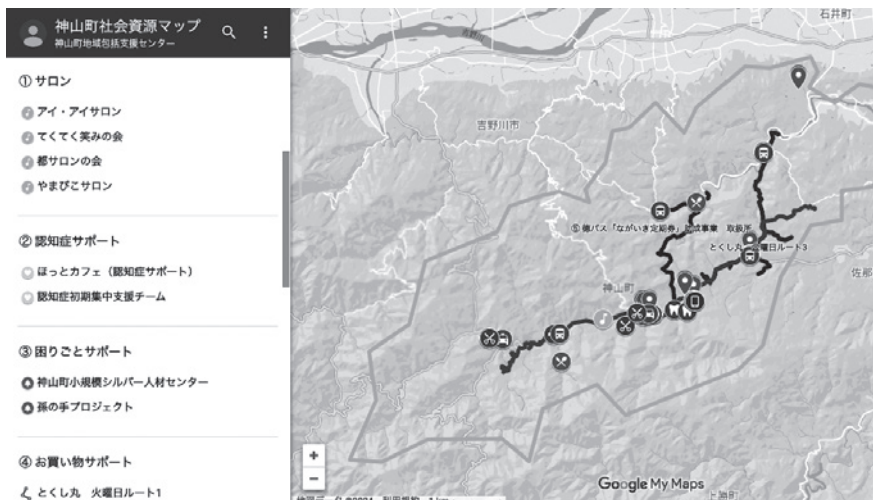


その他の情報

- サロンの活動
- 認知症サポート
- 配食サービス
- 移動支援
- 訪問理容
- 見守りサポート  
など

### インターネットで見る社会資源マップ

冊子に掲載されているサービスが町内のどこで展開されているのか、Googleマップでご覧いただけます。



ホームページ  
からの  
検索方法



神山町役場のホームページ

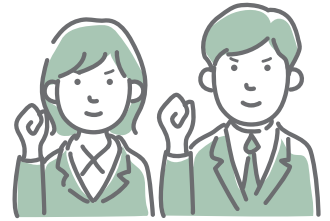
- 暮らし・手続き
- 地域包括支援センター
- 包括的支援事業
- 神山町社会資源マップ**



## 国民年金保険料学生納付特例制度のご案内

国民年金は、20歳以上であれば、学生も加入しなければなりません。

しかし、学生の方は一般的に所得が少ないため、ご本人の所得が一定額以下の場合、国民年金保険料の納付が猶予される「学生納付特例制度」があります。



### 対象者

大学(大学院)、短期大学、高等学校、高等専門学校、特別支援学校、専修学校及び各種学校(修業年限1年以上である課程)に在学する学生で、ご本人の前年所得が次の計算式で計算した金額以下であることが条件です。

(所得の目安)  $128\text{万円} + \text{扶養親族等の数} \times 38\text{万円} + \text{社会保険料控除等}$

### 承認期間

4月から翌年3月まで

### 申請方法

役場住民課または広野支所で申請することができます。

[必要なもの]

- ・基礎年金番号通知書等
- ・基礎年金番号がわかるもの
- ・在学証明書や学生証
- ・学生であることを証明するもの

令和5年度に学生納付特例の承認を受けている方で、令和6年度も引き続き在学予定の方には、3月末にハガキ形式の学生納付特例申請書が送付されます。

同じ学校に在学されている方は、このハガキに必要事項を記入して返送すれば、令和6年度の申請ができます。(在学証明書または学生証の写しの添付は不要です。)

※令和6年度は学生納付特例制度を利用せず、保険料の納付を希望される場合は、お手数料をおかけしますが、役場住民課または広野支所、もしくは徳島北年金事務所にご連絡をお願いします。

### 承認期間の追納

学生納付特例の承認を受けた期間は、10年以内であれば保険料をさかのぼって納めること(追納)ができます。将来受け取る年金額を増額するためにも、追納することをお勧めします。

### 学生納付特例制度のメリット

- 老齢基礎年金を受け取るために必要な期間(受給資格期間)に算入されます。
- 病気やけがで障害が残ったときに、障害基礎年金を受け取ることができます。

### 老齢基礎年金との関係

老齢基礎年金を受け取るためには、原則として保険料の納付済期間等が10年以上必要です。

学生納付特例制度の承認を受けた期間は、この10年以上という老齢基礎年金の受給資格期間に含まれます。

ただし、年金額の計算対象となる期間には含まれません。(満額の老齢基礎年金を受け取るためには、40年の保険料納付済期間が必要です。)

詳しくは **徳島北年金事務所 TEL 088-655-0200**  
または **住民課年金係 TEL 088-676-1113**まで、お問い合わせください。



## 神山中学校軟式野球部

部員は14名(2年生10名、1年生4名)。4月の春季リーグ戦、6月の県中学総合体育大会に向けて、日々練習に励んでいる。顧問は藤本貴大先生と戎谷拓也先生。

## 役場職員と町民さん 第2回

教育委員会事務局 大柳戸 速太 × 神山中学校軟式野球部

### 神中野球部の指導に関わるようになった経緯は？

**大柳戸速太** 牟岐町出身です。小学校から大学までずっと野球一筋で、昨年度までは日和佐中学校の野球部顧問を務めていました。昨年4月に神山町職員となってから、野球部の練習を指導・補助してほしいとお声をかけていただき、週1回ほど参加させてもらっています。

### 大柳戸さんが来てくれるようになって、良かったこと

**阿部龍空(2年)** 熱のこもったノックをしてくれるので、足が速くなったし、守備範囲が広がりました。

**大元唯愛(2年)** ピッチャーをしていますが大柳戸さんにカーブの投げ方のコツを教えてもらってから、球のキレが良くなったと思います。

**栗飯原遼(1年)** ショートバウンドの捕球がうまくなってきたように感じました。

### 野球部の第一印象と、個々の成長やチームの変化は？

**大柳戸** 守備練習だけでなく、バッティングの練習にも力を入れて指導する必要があるなと感じました。中学から野球をはじめた子もいますが、この1年を通して、だいぶ野球に向かう姿勢やかたちが様になってきました。小学校からの野球経験がある子が中心になって声かけをしたり、教えてあげたりしているのを見ると、チー

ムがひとつになってきているなと感じます。

### 神中野球部のチームの魅力と、今後の目標は？

**阿部** 明るく元気で、大きな声が出ることが自慢です。

**栗飯原** 学年も関係なくみんな仲良くて、練習もいつも楽しくできています。

**大柳戸** みんなが野球を好きなままでいてくれたら、自ずと結果もついてくると思います。県大会1回戦突破を目標にしているので、それに向けて勝利を積み重ねていってほしいですね。

**大元** 阿波市民球場で総体の試合をやるので、私たちのプレーをぜひ観に来てください。





遊ぶ

楽しむ

つながる

# 神山イベントカレンダー2024



これから各地区で行われるイベントの予定です。最新情報は各WEBページを参照してください。  
(開催日時内容など変更になる場合があります。)

## 江田の菜の花



3月中旬 ▶ 3月下旬

江田地区の棚田が菜の花で黄色に染まります。  
※田畑を休めるため、規模を縮小しています。



## 明王寺のしだれ桜



3月下旬 ▶ 4月上旬

樹齢100年と80年のしだれ桜は見応え十分です。  
**しだれ桜祭り**  
3/23(土)・24(日)に開催予定です。



## 神山森林公園イルローザの森さくら祭り



3/30(土)・31(日)

10:00~16:00  
県下最大規模である約3000本の桜が咲き乱れます。  
※雨天の場合は中止



## ゆうかの里



3月下旬 ▶ 4月上旬

しだれ桜500本、レンギョウ1500本が丘を彩ります。ピンクと黄色のコントラストをお楽しみください。



## 小野さくら野舞台 春の定期公演



4/14(日)

11:00~15:00  
人形浄瑠璃の上演、襖からくり、獅子舞、傘おどり太鼓の演奏を予定しています。



## 3月下旬 上分花の隠里

▶ 4月上旬 5000本のツツジが里山を彩ります。



## 4月中旬 春の岳人の森まつり

▶ 5月中旬 高山植物が次々と園内で咲き乱れます。



## 4月下旬 神光寺ののぼり藤

▶ 5月初旬 あたり一帯が、藤の花の甘い香りに包まれます。



菜の花や桜の開花状況は  
◀こちらで確認できます。

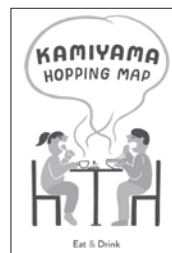


## 第1回神山町タブレットフォトコンテスト



応募期間 3/13(水)~5/31(金)

タブレットで写真を撮って、みんなで応募しよう。詳細はQRコードのさあぐる神山ラボHPをご覧ください。



## 神山町商工会青年部 作成 神山ホッピングマップ

町内のお食事処はこちらを参考にお楽しみください。マップは商工会や道の駅「温泉の里神山」のほか各店舗にもあります。



編集  
後記

大谷翔平選手が寄贈したグローブに同封された手紙には「私はこのグローブが、私たちの次の世代に夢を与え、勇気づけるためのシンボルとなることを望んでいます。このグローブを学校で共有し、野球を楽しんでもらうために、このメッセージを生徒たちに伝えていただければ幸いです。野球しようぜ。(一部抜粋)」とあり、嬉しそうな児童たちを見て、私も心が温かくなりました。(松田)



## 散歩の休憩に立ち寄り お気に入りの場所

好き

鍛 準二さん  
神領字西野間



私は上角の大栗山からの素晴らしい眺望が好きです。一時、朝の散歩が日課でよく歩いていました。

上一宮大栗神社の大鳥居をくぐり、苔むした石段の参道を上り、本殿の脇を過ぎ、大栗山天辺丸を目指します。道中にはKAIRの作品が展示され、手入れされた杉木立ちの遊歩道は木漏れ日が差して、清々しい気分で登れます。おすすめの眺望はストーンサークルを過ぎ、西の方角に見えて来ます！

上一宮大栗神社と大栗山散策をセットで楽しめるので、ぜひみなさんも行ってみてください。



## 思い出の詰まった実家 から見える特別な景色

好き

松村 慶佑さん  
神領字西上角



私は南上角の実家から見える景色が好きです。理由は朝7時頃から野菜を採っていると、美しい雲海に上角の町並が包まれ、清々しい気持ちになるからです。

現在は西上角の商店街に住み、まちの変化を少しずつ感じていますが、紹介した景色は幼少期から変わらず、安心感があり、同じ上角という場所でも差があることが、「面白い」と感じています。

春になるとソメイヨシノも咲いて、一層好きな景色になるので、開花まで待ち遠しいです。



心よりお慶び申し上げます  
祝100歳



令和6年1月25日に尾道フサエさん(阿野字行者野)が100歳のお誕生日を迎えられました。心からお慶び申し上げます。

誕生日には、ご家族の方がお祝いし、県・町からの祝い状と記念品が贈呈されました。町内の100歳以上の方は、10人となりました。これからも、ますますお元気であらうと思いますようお祈り申し上げます。

